

Autor: Stamenković Saša



# E - priručnik za pokretanje WampServer-a

<b>1. Uvodna razmatranja. . . . .</b>	<b>3</b>
<b>2. Uputstvo za instalaciju WampServer-a. . . . .</b>	<b>4</b>
<b>2.1. Preuzimanje i instalacija softverskog paketa. . . . .</b>	<b>4</b>
<b>2.2. Pokretanje instalacije. . . . .</b>	<b>5</b>
<b>2.3. Pokretanje servera. . . . .</b>	<b>10</b>
<b>2.4. Konfiguraciona podešavanja. . . . .</b>	<b>12</b>
<b>3. Odlaganje PHP skripti. . . . .</b>	<b>13</b>
<b>4. Šta dalje? . . . . .</b>	<b>14</b>

# 1. Uvodna razmatranja

Primarni cilj ovog priručnika je da ukaže na postupak pokretanja Web servera na lokalnom računaru. Namenjen je prvenstveno onima koji se po prvi put susreću sa ovom problematikom. Objašnjenja su praćena adekvatnim ilustracijama čime je celokupan postupak prilično pojednostavljen. Nakon usvajanja principa istaknutih u ovom e-resursu, pojedinac će biti osposobljen da integriše, konfigurise i koristi Web server u procesu rada u segmentu razvoja Web aplikacija.

Ključni aspekti ovog priručnika odnose se na interpretaciju principa rada sa PHP i MySQL serverom u grafičkom i konzolnom režimu. U cilju sagledavanja mogućnosti konzolnog režima rada, kada je u pitanju sistem za upravljanje bazama podataka, moglo bi se reći da je težište usmereno ka bližem upoznavanju sa klijentskom aplikacijom: MySQL Monitor.

Upotreba MySQL monitora se posebno preporučuje svima koji se po prvi put susreću sa SQL-ovom sintaksom. Naime, upotreba ove aplikacije u procesu razvoja relacionih baza podataka može veoma povoljno uticati na brže ovladavanje strukturalnim jezikom za upite.

Važno je napomenuti da Vam ovaj E-resurs ipak ne može zameniti stručnu literaturu u oblasti SQL-a, pa detalje o ovom jeziku treba potražiti u nekim drugim izvorima.

Ekvivalent konzolnom režimu je grafički orijentisan sistem koji funkcioniše u okruženju Web čitača, čija se upotreba takođe preporučuje iz prvenstveno pragmatičnih razloga, budući da takav sistem predstavlja i jedinu mogućnost pri radu sa „udaljenim Web serverima”<sup>1</sup>.

Ukoliko tek počinjete sa učenjem Web programiranja, verovatno ćete u određenom trenutku imati potrebu da pokrenete neku svoju Web aplikaciju na nekom udaljenom Web serveru na kome nećete moći da pristupate upotrebi MySQL monitora i sličnih aplikacija „sa komandne linije”, već ćete, nasuprot tome, raditi u grafičkom okruženju sa znatno suženim spektrom mogućnosti koje se prvenstveno odnose na nemogućnost kreiranja novih baza i sličnih pogodnosti. Ovakav vid ograničenja vrlo često nastaje kao deo strategije neke hosting kompanije koja će Vam na ovaj način ustupiti novu bazu za određenu sumu novca. Ovo, međutim, ne mora negativno uticati na Vaš rad, budući da uvek možete upotrebiti **prefikse** i **nove tabele** kako biste organizovali relacione baze potpuno različitih Web aplikacija **unutar jedne iste baze** koja Vam je dodeljena odmah nakon otvaranja naloga.

Na Vašem personalnom računaru, nakon pokretanja Web servera, sledeći uputstva ovog priručnika, bićete u mogućnosti da radite u grafičkom ili konzolnom režimu bez ikavih, maločas spomenutih, ograničenja. Grafičko okruženje MySQL servera je samo delimično opisano u ovom radu, pa smernice za pronalaženje više informacija o ovakvom principu treba potražiti u poglavlju 4.

---

<sup>1</sup> **Udaljeni Web serveri** su najčešće specijalizovani računari takozvanih „Hosting” kompanija koje često pružaju usluge zakupa FTP naloga, Mail servera, C-panela, RDBMS-a, a u pojedinim slučajevima i mogućnost registrovanja Internet domena.

## 2. Uputstvo za instalaciju WampServer-a

Stvaranje adekvatnog radnog okruženja za rad sa PHP skript jezikom upućuje na pokretanje određenog skupa komponenti koje čine integralne delove Web servera. U pojednostavljenoj interpretaciji, pomenute komponente se sastoje od:

- 1) Apache servera
- 2) MySQL servera i
- 3) PHP-a

### 2.1. Preuzimanje i instalacija softverskog paketa

S obzirom na to da postoji čitav niz načina za pokretanje Web servera na lokalnom računaru, u ovom priručniku, težište će biti usmereno ka interpretaciji sistema koji objedinjuje sve tri komponente koje su ustaknute u uvodnom delu. Reč je o jednom vrlo praktičnom rešenju koje iziskuje jako malo vremena i znanja.

Instaliranje WAMP-a je moguće pokrenuti nakon preuzimanja sa lokacije: <http://www.wampserver.com/en/>.



Slika 1. Preuzimanje WAMP servera

U zavisnosti od Vaše računarske konfiguracije moguće je odabrati verziju namenjenu 32 – bitnim ili 64 – bitnim računarima (slika 2.)

## Downloads

WampServer is an open source project, free to use (GPL licence). If you think our work deserves it and you want to help us, you can [make a donation with paypal](#).

**WARNING : do not try to install WampServer 2 over WAMP5. If WAMP5 is installed on your computer, save your data, uninstall it and delete the WAMP5 directory before installing WampServer 2.**

DOWNLOAD WampServer 2.1e (32 bits)	DOWNLOAD WampServer 2.1d (64 bits)
(december 27 2010)	(december 27 2010)
Apache 2.2.17	Apache 2.2.17
Php 5.3.5	Php 5.3.4
Mysql 5.5.8	Mysql 5.1.53
PhpMyadmin 3.2.0.1	PhpMyadmin 3.2.0.1
SQLBuddy 1.3.2	SQLBuddy 1.3.2
XDebug 2.1.0-5.3	XDebug 2.1.0-5.3
webGrind 1.0	webGrind 1.0
XDC 1.5	XDC 1.5
taille: 36Mo	taille: 36Mo

**1** Za 32-bitne računare

**2** Za 64-bitne računare

**LATEST RELEASE**

**WampServer 2.1a [24/12/10]**

Includes :

- Apache 2.2.17
- Php 5.3.3
- Mysql 5.1.53 (version 64 bits)
- Mysql 5.5.8 (version 32 bits)
- PhpMyadmin 3.2.0.1
- SQLBuddy 1.3.2

[changelog](#)

**NEWSLETTER**

To receive the WampServer news (and only that), enter your email address :

**DONATION**

Slika 2. Odabir WampServer-a

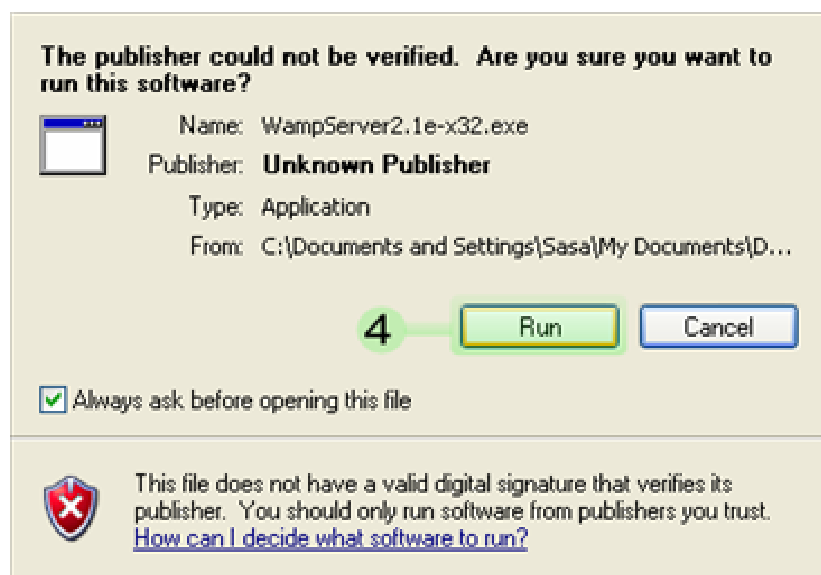
U trenutku pisanja ovog rada, tekuća verzija WampServer-a bila je 2.1e za 32-bitne i 2.1d za 64-bitne računare.

Specifikacija softvera koji se dobija prilikom instalacije ovog sistema dat je na slici 2 ili na adresi: <http://www.wampserver.com/en/download.php>

## 2.2. Pokretanje instalacije

Postupak instalacije WAMP-ovog servera zasnovan je na konvencionalnim pravilima koja prate tipične Windows-ove principe, te je neophodno pokrenuti prethodno preuzeti instalacioni fajl.

Neposredno nakon pokretanja fajla potrebno je da omogućite izvršavanje exe fajla klikom na opciju „Run“ (slika 3).

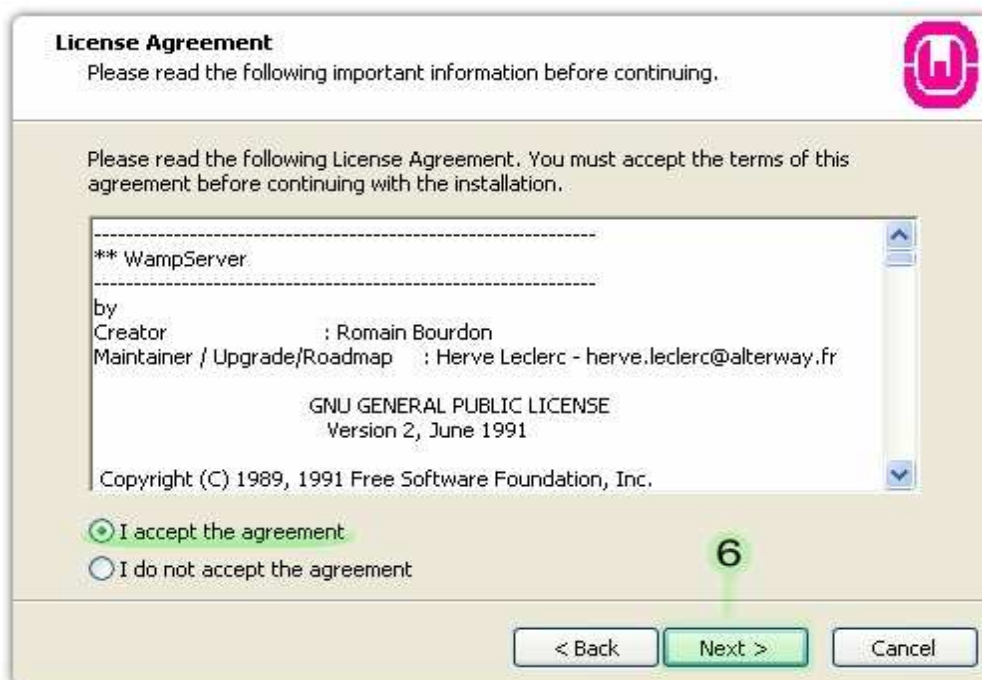


Slika 3.

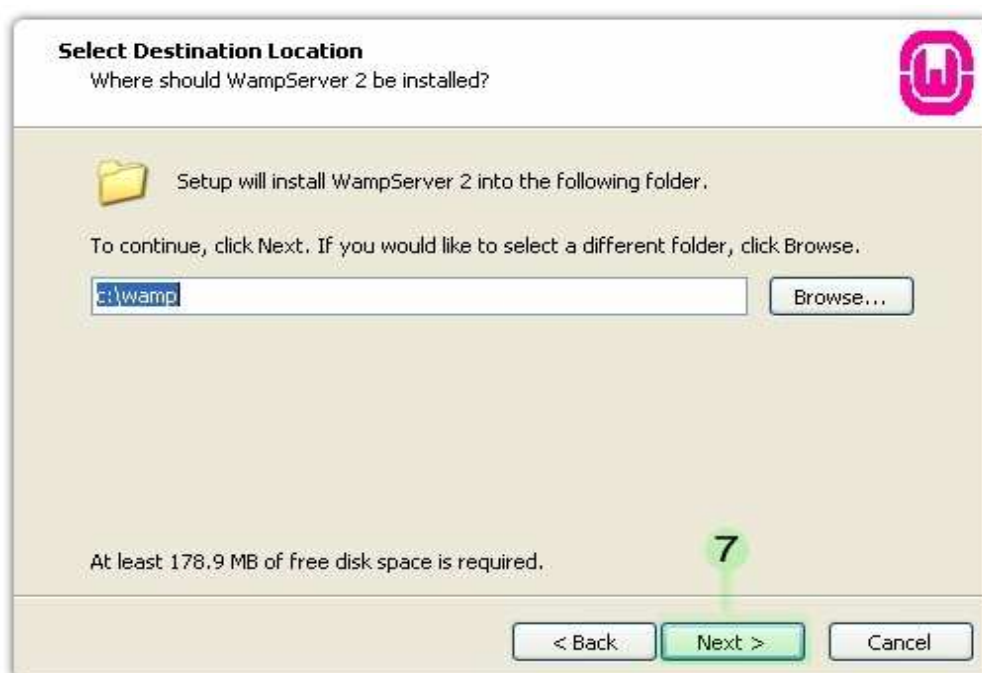
U daljem toku iniciranja instalacije potrebno je slediti korake istaknute na slikama počev od 5-e do 11-e.



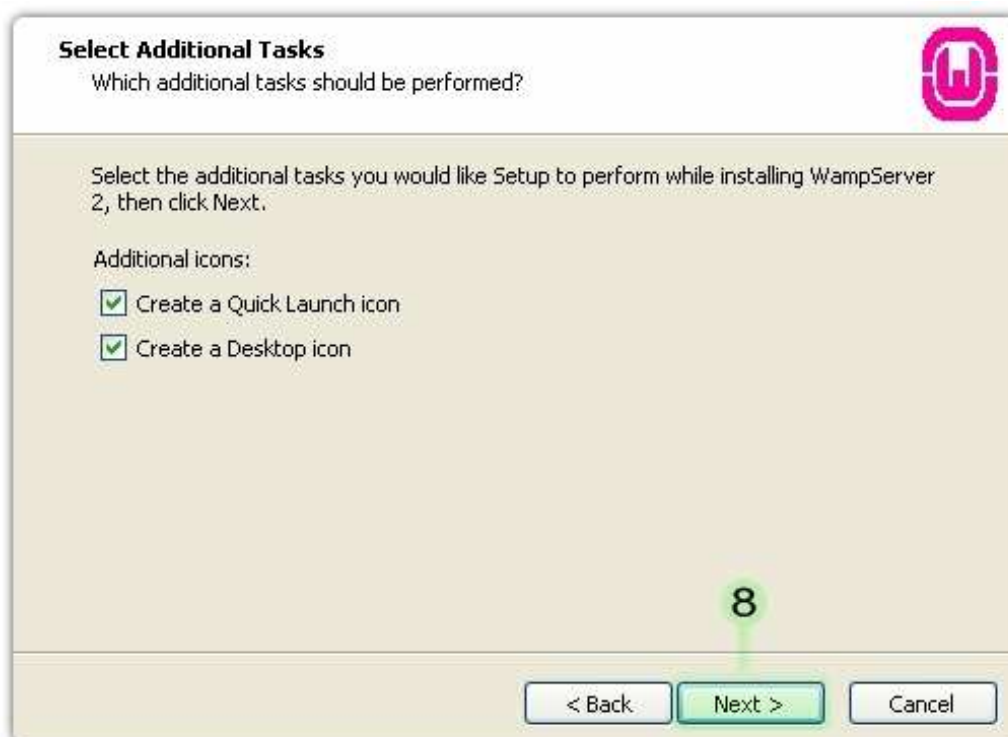
Slika 5.



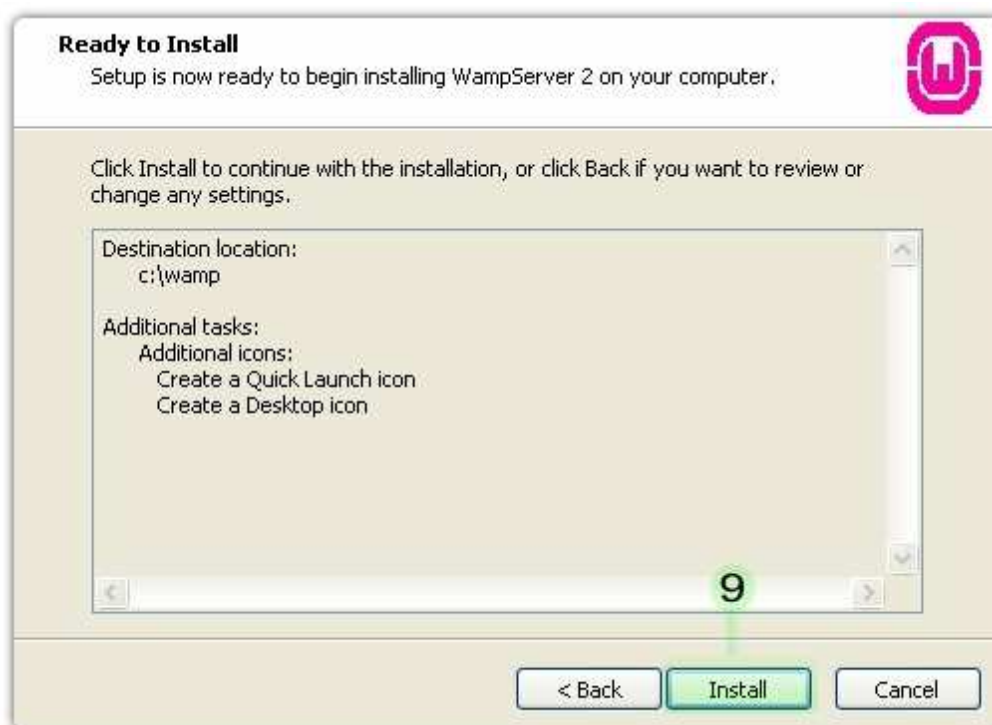
Slika 6. Saglasnost sa licencom



Slika 7. Određivanje putanje za instalaciju

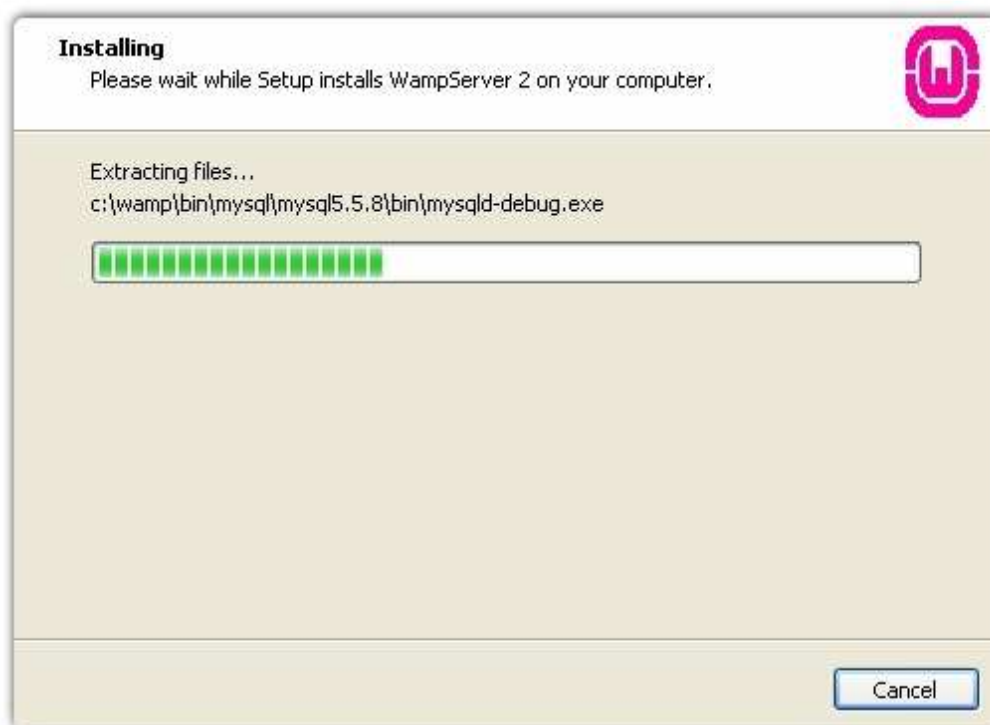


Slika 8. Podešavanje pojedinosti instalacije

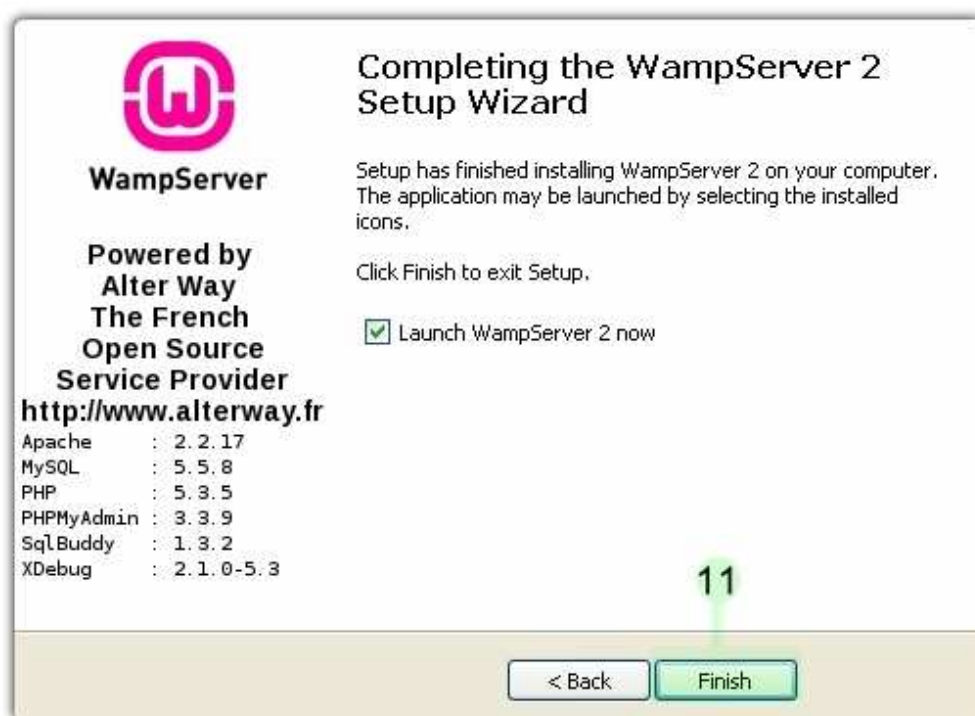


Slika 9. Iniciranje instalacije





Slika 10. Instalacioni tok



Slika 11. Finalizacija instalacije

## 2.3. Pokretanje servera

Nakon finalizovanja instalacionog procesa, prema prethodnim podešavanjima biće aktivan Web server. Klikom na ikonu sa slike 12, otvara se dijaloški okvir koji omogućava pokretanje radnog okruženja "phpMyAdmin" servera za upravljanje relacionim bazama podataka, ili lokalnog Web servera "Localhost-a" za testiranje funkcionalnosti Vaših budućih Web aplikacija. Videti sliku 12.

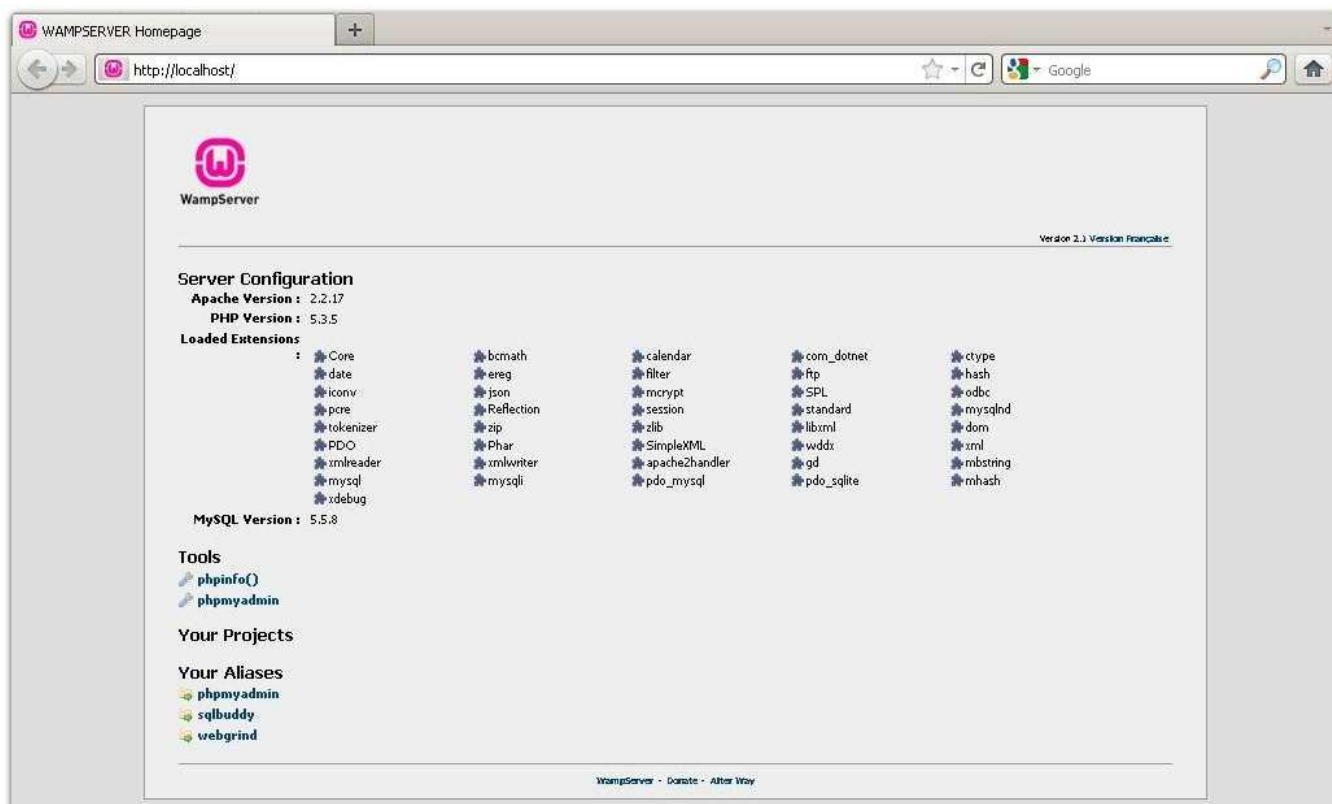


Slika 12.

Interpretirana verzija **WAMP**-ovog servera nudi napredne opcije za:

- Resetovanje Web servera – što je veoma korisno kada budete vršili izmene u PHP konfiguracionim podešavanjima (*php.ini*) budući da takvi zahvati obično upućuju na potrebu za resetovanjem servera kako bi izmene bile vidljive.
- Interpretirana verzija WAMP-a Vam omogućava pokretanje ili stopiranje servisa u bilo kom trenutku.
- Ono što se može uvrstiti u značajniju prednost ove, binarne verzije Server-a, u odnosu na neka druga integralna izdanja je mogućnost rada sa komandne linije. Na ovaj način radićete u okruženju Command Prompt-a dok budete razvijali SQL kod. Ukoliko odaberete opciju MySQL biće Vam omogućen pristup proširenoj listi koja Vam, između ostalog, pruža mogućnost rada u MySQL-ovom konzolnom režimu koji se posebno preporučuje početnicima koji tek uče sintaksu SQL-a.
- Ekvivalent konzolnom režimu rada je grafičko okruženje MySQL-ovog Web servera. Pristupanje ovom sistemu vrši se klikom na opciju "phpMyAdmin".

- Više informacija za rad u grafičkom okruženju MySQL-ovog servera treba potražiti u priručniku za rad sa MySQL-ovim serverom na adresi: <http://www.sasastamenkovic.com/blog/2011/06/11/MySQL-prirucnik-za-rad-u-grafickom-okruzenju/>
- Funkcionalnost budućih PHP aplikacija testiraćete na klijentom sloju Vašeg lokalnog Web servera. Klikom na opciju Localhost (slika 12), automatizovano inicirate otvaranje Web čitača koji poziva adresu Vešeg lokalnog Web servera. Isti efekat možete postići manuelnim unosom adrese <http://localhost/> u Web čitaču. (Slika 12.)



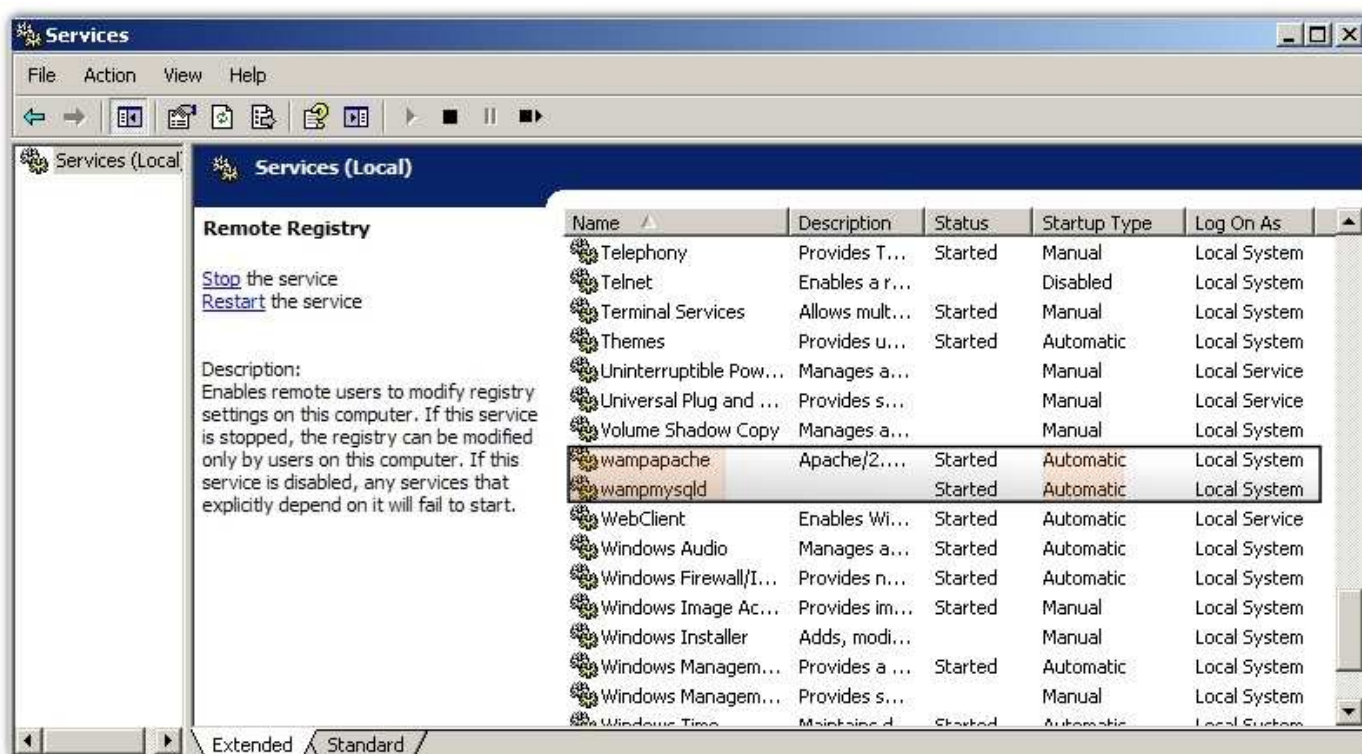
Slika 12. Matična strana Lalhost-a

Pozivanje Localhost-a, moguće je samo ukoliko je Web server aktivan, u suprotnom, izvršavanje bilo koje skripte nije moguće.

## 2.4. Konfiguraciona podešavanja

Nakon uspešno okončane instalacije opisane verzije WampServer-a, bićete u mogućnosti da testirate Vaše PHP skripte i radite sa bazama podataka. Ukoliko je to Vaš primarni cilj, trebalo bi doneti i određenu odluku koja je u vezi sa načinom pokretanja servera. Ukoliko se oslonite na podrazumevana podešavanja, odmah nakon instalacije, Apache servis kao i MySQL servis će biti podešen za rad u manuelnom modu. Ovo, konkretno, znači da ćete pri svakom ponovnom pokretanju operativnog sistema iznova morati i da pokrenete ova dva servisa.

Ukoliko ne želite ovakav način rada ili pak želite da od Vaš kućni računar pretvorite u udaljeni Web server, manuelni mod pokretanja pomenutih servisa verovatno ne može biti optimalno rešenje. U cilju izmene ovakvog principa rada, neophodno je da pokrenete „Administrative Tools“ koji se nalaze u okviru *kontrolnog panela*, u kome treba odabrati opciju „Services“ koja pruža listu aktivnih i neaktivnih servisa. U okviru ove liste potrebno je pronaći servise „**wanapache**“ i „**wampmysql**“. *Slika 13.*



Slika 13.

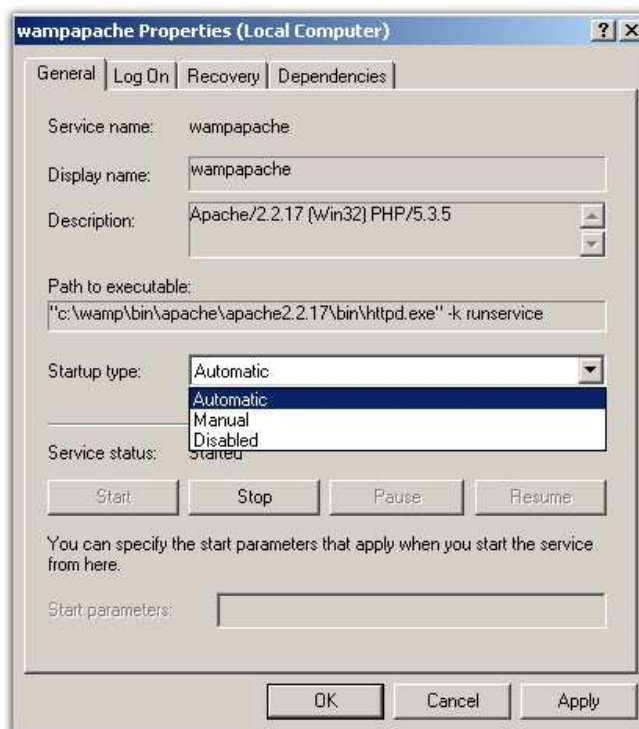
Treća kolona liste servisa, slike 13, Vam omogućava odabir načina pokretanja pojedinih servisa.

Ukoliko je vrednost podešena na „**Manual**“, aplikacije će čekati da budu inicirane od strane korisnika. Ukoliko je podešena na vrednost „**Automatic**“, ista će biti automatizovano pokrenuta odmah nakon pokretanja operativnog sistema.

**Šta ovo znači?** Kada budete podesili servise: „wampapache“ i „wampmysql“ na vrednost „Automatic“, Web i MySQL server će Vam biti na raspolaganju uvek kada je operativni sistem pokrenut.

Ukoliko upotrebite Web čitač kako biste uneli adrese: <http://localhost> i <http://localhost/phpmyadmin/> možete odmah pristupiti pomenutim serverima.

Servise u okviru Administrative tools / Services pokrećete desnim klikom na servis i odabira opcije „Properties“ pri čemu se otvara dijaloški okvir prikazan na slici 14 u okviru koga možete definisati vrednost na „Automatic“.



Slika 14.

### 3. Odlaganje PHP skripti

Rilikom interpretacije postupka instalacije Web servera, na slici 7 određena je lokacija: **c:\wamp** čime je na sistemskom disku formiran direktorijum u kome su prilikom instalacije smešteni integralni delovi Web servera.

Konačno, potrebno je definisati ulogu Web servera u užem smislu, pri čemu bi se moglo istaći da je njegova primarna funkcija da prihvata HTTP zahteve upućene sa klijentskog sloja kako bi oni takvi zahtevi uključili nešto složeniji mehanizam koji će u najvećem broju slučajeva vršiti obradu PHP koda i generisati izlazni HTML kod.

Sve formirane PHP skripte je potrebno kopirati unutar direktorijuma **C:\wamp\www**. Nakon kopiranja određene PHP skripte unutar pomenutog direktorijuma istu ćete pozvati koristeći Web čitač tako što ćete uputiti HTTP zahtev: <http://localhost/ime-skripte.php>.

PHP-ov prerprocessor će obraditi skriptu na adekvatan način i generisati izlazni HTML kod koji će biti prikazan na vašem klijentskom sloju. U zavisnosti od strukture Vašeg zavisice i dobijeni rezultat na klijentskom sloju. Ukoliko je skripta u potpunosti uspešno obrađena verovatno ćete

dobiti željeni rezultat. Ukoliko dođe do sintaksne greške PHP-ov interpreter će obraditi grešku na način u kome ćete biti

## 4. Šta dalje?

U cilju boljeg sagledavanja mogućnosti koje može da pruži MySQL-ov relational database management system, potrebno je upoznati se sa nekim njegovim pojedinostima koje su predstavljene u priručniku za MySQL na adresi:

- <http://www.sasastamenkovic.com/blog/2011/06/11/MySQL-prirucnik-za-rad-u-grafickom-okruzenju/>

Ukoliko želite da oprobate i druge binarne verzije Web servera potrebno je da proučite XAMP priručnik na adresi:

- <http://www.sasastamenkovic.com/blog/E-prirucnik-pokretanje-XAMP-Web-servera>

Bolje razumevanje pojednostavljenog principa funkcionisanja modela troslojne arhitekture može biti sagledan na adresi:

- [http://www.sasastamenkovic.com/naucni\\_radovi/Web2.0/Schema-troslojnog-modela.php](http://www.sasastamenkovic.com/naucni_radovi/Web2.0/Schema-troslojnog-modela.php)

Bliža pojašnjenja funkcionisanja Web aplikacija u domenu troslojnog modela treba potražiti u članku: „Korisnička podrška primenom Web 2.0 tehnologija“ na adresi:

- <http://www.sasastamenkovic.com/blog/2011/05/06/korisnicka-podrsk-primenom-web-2-0-tehnologija/>